

ALMANNAVARNIR

XXXXXXXXXXXXXXXXXXXX

NEYÐARSKIPULAG

A - HLUTI = STARFSSKIPULAG

B - HLUTI = VIÐBRAGÐSÁÆTLUN

STARFSSKIPULAG ALMANNAVARNA

EFNISYFIRLIT A-HLUTA

BLS.	1/1	-	INNGANGUR
"	2/1	-	SKIPURIT UM ALMANNAVARNIR
"	3/1	-	STJÓRNUN
"	3/2	-	STJÓRNSTÖÐ ALMANNAVARNA RÍKISINS
"	3/3	-	STJÓRNSKIPURIT ALMANNAVARNANEFNDAR
"	3/4	-	GÖGN, UPPLÝSINGAR OG BÚNAÐUR STJÓRNSTÖÐVAR
"	3/5	-	UPPLÝSINGASÖFNUN- OG MIÐLUN
"	4/1	-	VIÐVARANIR OG LEIÐBEININGAR TIL ALMENNINGS
"	4/3	-	UPPLÝSINGA- OG FRÆÐSLUSTÖÐ
"	5/1	-	FJARSKIPTI - SAMBANDSKERFI
"	5/2	-	SÍMASKRÁ/BOÐLEIÐIR ALMANNAVARNA RÍKISINS
"	5/3	-	FERILSKIPURIT TALSTÖÐVARSAMBANDA UMDÆMISINS
"	6/1	-	SKIPULAG HJÁLPARLIÐS VIÐ VETTVANGSAÐGERÐIR
"	7/1	-	VERKASKIPTING STARFSHÓPA VIÐ NEYÐARÁÐGERÐIR
"	8/1	-	FJÖLDAHJÁLP - FÉLAGSLEGT HJÁLPARSTARF
"	9/1	-	VEITUSTOFNANIR
"	10/1	-	DREIFINGARLISTI SKIPULAGSINS

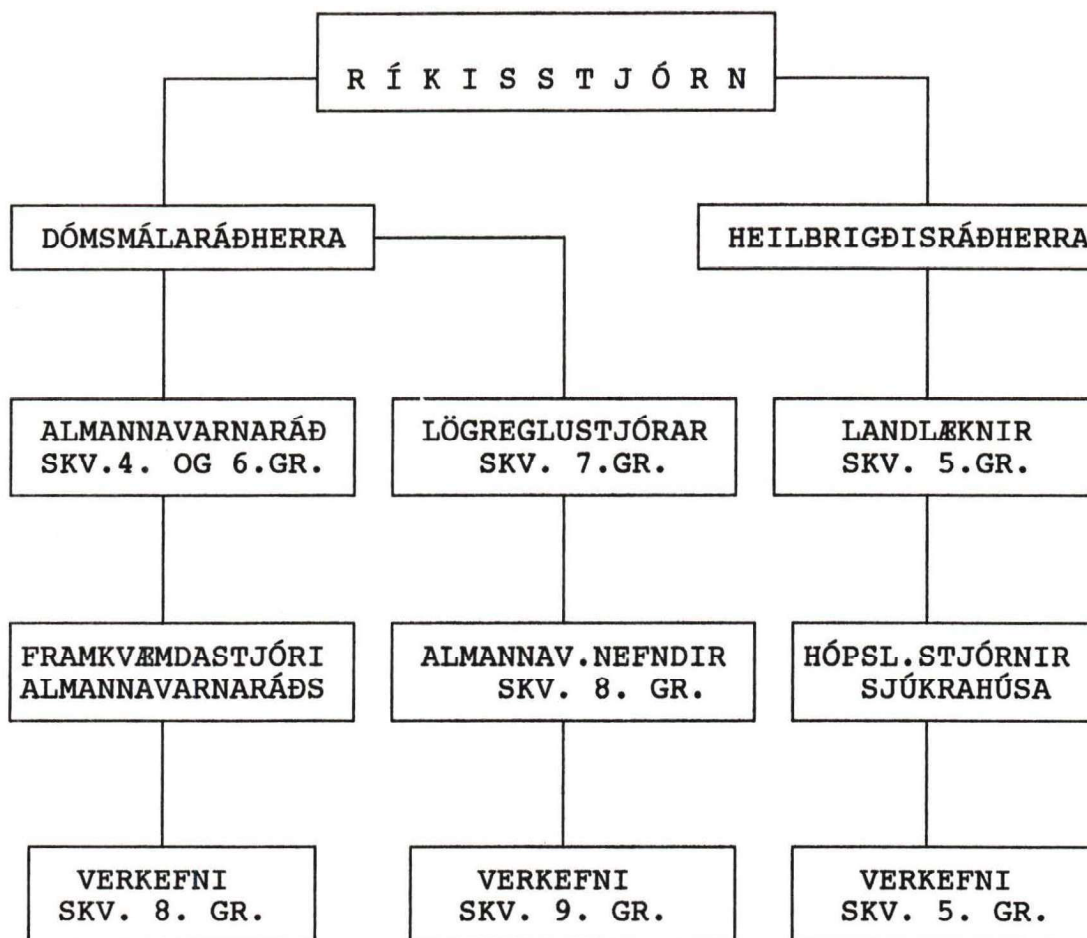
FYLGISKJÖL

- LÖG UM ALMANNAVARNIR
- LÖG UM VIÐLAGATRYGGINGU ÍSLANDS
- REGLUGERÐ UM SKIPAN HJÁLPARLIÐS ALMANNAVARNA
- REGLUGERÐ UM VIÐVÖRUNARMERKI
- ÚTVARPSLÖG - (ÚRDRÁTTUR)
- LÖG UM VARNIR GEGN SNJÓFLÓÐUM OG SKRIÐUFÖLLUM
- AUÐKENNI STJÓRNENDA HJÁLPARLIÐS
- AUÐKENNI SÉRVERKEFNA
- ALPJÓÐLEGAR MERKINGAR
- GREININGARSPJÖLD ALMANNAVARNA RÍKISINS

1. INNGANGUR

- 1.1 Skipulagið er gert skv. ákvæðum laga um almannavarnir nr. 94 frá 29. desember 1962 sbr. lög nr. 85 2. júlí 1985 og skulu þeir sem starfsskyldum hafa að gegna samkvæmt því starfa að almannavörnum samkvæmt fyrirmælum almannavarnanefndar, Almannavarna ríkisins eða ríkisstjórnar.
- 1.2 Skipulagið á að endurskoða reglulega og leiðréttu ef breytingar verða. Þætti þess skal æfa eftir því sem aðstæður og möguleikar þykja til.
- 1.3 Skipulagið miðar við fullnýtingu alls mannafla og tækja á hættutímum og er til leiðbeiningar um starfstilhögun en ekki endanleg fyrirmæli. Einungis almannavarnanefnd getur ákveðið breytta starfstilhögun með tilliti til ástands hverju sinni, t.d. með takmarkaðri virkjun þess.
- 1.4 Skipulagið greinist í 2 hluta:
 - 1) A-hluta, "**Starfsskipulag**", sem segir fyrir um stjórn og verkaskiptingu.
 - 2) B-hluta, "**Viðbragðsáætlun**", sem segir fyrir um hver skuli gera hvað, hvar og hvenær á hættustundu.
- 1.5 Almannavarnanefnd heldur reglulega fundi, minnst ársfjórðungslega.
- 1.6 Fulltrúi frá Almannavörnum ríkisins situr fundi með almannavarnanefnd að minnsta kosti annað hvort ár.
- 1.7 Almannavarnanefnd boðar forsvarsmenn hjálparliðs til að minnsta kosti eins fundar á ári.

(ST.) JAN. 1991

2. SKIPURIT ALMANNAVARNA

OFANGREINDAR TILVÍSANIR VÍSA TIL GREINA Í

MEÐFYLGJANDI LÖGUM UM ALMANNAVARNIR

(ST.) JAN. 1991

3. STJÓRNUN

3.1 **Almannavarnanefnd hefur aðgerðir:**

- 1) Ef hópslys, hernaður, náttúruhamfarir eða önnur vá verður sem dagleg slysa- og öryggisþjónusta getur ekki annað.
- 2) Samkvæmt beiðni frá Almannavörnum ríkisins um aðstoð við önnur almannavarnasvæði.
- 3) Samkvæmt ákvörðun ríkisstjórnarinnar.

3.2 Lögreglustjóri eða staðgengill hans getur ákveðið hvenær sem er, að almannavarnanefnd komi saman og hefji aðgerðir tafarlaust.

3.3 Einstakir nefndarmenn geta hver fyrir sig kallað nefndina saman ef þeir telja að hættuástand sé að skapast eða hafi orðið. Skal hún þá mæta í stjórnstöð til mats á ástandi, ákvarðanatöku og stjórnunar aðgerða.

3.4 Almannavarnanefnd getur leitað ráðuneytis við Almannavarnir ríkisins varðandi ákvarðanatöku og mat á hættu, og hafa þær milligöngu um faglega ráðgjöf sérfræðinga ef þörf krefur.

3.5 Tilkynna skal Almannavörnum ríkisins svo fljótt sem auðið er þegar skipulagið er virkjað.

(ST.) JAN. 1991

3.6 Stjórnstöð Almannavarna ríkisins starfar sem hér segir á hættutímum, allt eftir stærð og umfangi aðgerða:

ALMANNAVARNARÁÐ

**** Formaður**

LÖGREGLUSTJÓRINN REYKJAVÍK
FORSTJÓRI LANDHELGISGÆZLUNNAR
** VEGAMÁLASTJÓRI

PÓST- OG SÍMAMÁLASTJÓRI
LANDLÆKNIR
(FLT. DÓMSMÁLARÁÐHERRA)

FRAMKVÆMDASTJÓRN

UPPLÝSINGAÖFLUN
MAT & RÁÐGJÖF
SÉRFRÆÐIÞJÓNUSTA

ALMANNAVARNANEFNDIR
FRAMKVÆMDASTJÓRN OG
HEILDARSAMHÆFING AÐGERÐA

VIÐVARANIR
LEIÐBEININGAR
FJÖLMIÐLUN

SAMRÆMING HJÁLPARSTARFS

VERKEFNADEILD

BJÖRGUNARMÁL
BRUNAMÁL
FJÖLDA- OG FÉLAGSHJ.
VERNDUN - GÆSLA

SJÚKRAMÁL
BIRGÐA- OG TÆKJAMÁL
FLUTNINGAMÁL
LÖGGÆSLA

FJARSKIPTADEILD

LOFTSKEYTI

SÍMSTJÓRN

HF SSB 400W TALSTÖÐVAR:

BÍLAR, SKIP, BJÖRGUNARSV.

VHF TALSTÖÐVAR:

ALMANNAVARNAKERFI, FLUG
BJÖRGUNARSVEITIR,
LÖGREGLA, VEGAGERÐ,
LANDHELGISGÆSLA OG SKIP.

BEINAR LÍNUR: * = SÓLARHRINGSVAKT

BORGARSP. (47)* BYLGJAN (44)*
FLUGSTJ. (37)* GUFUN.RADIO (36)*
LANDAK. (48)* LANDH.GÆSLA (38)*
LANDSPÍTALI (46)* LHS (23)
LANDSVIRKJ. (41)* LÖGR. (13)*
RÚV.SJV. (43) RÚV.FRÉTTAST. (34)*
RÚV.RÁS 1+2 (35)* SVFÍ 39)*
STÖÐ 2 (45) VARNARLIÐIÐ (42)*
VEÐURSTOFA (33)* VEGAGERÐ (40)

(ST.) JAN. 1991

3.7 SKIPURIT STJÓRNAR ALMANNAVARNA XXXXXXXXXXXXXXXXXXXX

3.8 Eftirtalin gögn og upplýsingar á að geyma í sérstakri hirslu í stjórnstöð almannavarna:

- 1) Eitt eintak af skipulaginu handa hverjum sem tilgreindur er í skipuriti almannavarnanefndar.
- 2) Upplýsingahandbækur skv. 3.13.
- 3) Kort af byggðum, þar sem götur eru nafngreindar og allar byggingar sýndar, svo og kort í stærðunum 1:250.000, 1:100.000 og 1:50.000 og skipulagsuppdrættir af svæðinu.
- 4) Upplýsinga- og fræðslurit Almannavarna ríkisins.
- 5) Handbók RKÍ um neyðarvarnir.
- 6) Bókina "Upplýsingablöð um varasöm efni".
Útg. Vinnueftirlit ríkisins.
- 7) Önnur gögn sem almannavarnanefnd ákveður hverju sinni.

3.9 Stjórnstöð á að búa eftirtöldum búnaði:

- 1) Varaafstöð.
- 2) Beinni símalínu til:
heilsugæslustöðvar og landsímastöðvar til frekari tengingar við Almannavarnir ríkisins á neyðartímum.
- 3) Sjálfvirkum sínum, þar af 2 með óskráðum númerum.
- 4) Talstöðvum í fjarskiptakerfi Almannavarna til sambands við mikilvæga staði.
- 5) VHF-talstöðvum til notkunar á tíðnum björgunarsveita, lögreglu, slökkviliðs, áhaldahúss, veitustofnana og vegagerðar.
- 6) Segulbands- og útvarpstæki.
- 7) HF-talstöð SSB með eftirtöldum tíðnum: 2790 KHz, 2833 KHz, 2182 KHz og 2912 KHz.
- 8) CB talstöð með a.m.k. 12 helstu tíðnunum.
- 9) Rafgeymum og hleðslutækjum vegna fjarsk.búnaðar.

(ST.) JAN. 1991

3.10 Sá sem fer með upplýsingamálefni fyrir almannavarnanefnd á hættutímum, skal afla upplýsinga um:

- 1) Almennt ástand á hættusvæðinu á hverjum tíma og breytingar á því.
- 2) Fjölda fólks sem býr, var, er, vann eða vinnur á hættusvæðinu og hvað margir hafa slasast, látist séu meiddir og/eða heimilislausir.
- 3) Tjón á mannvirkjum og eignum og líkur á frekara tjóni.
- 4) Veður, veðurspár, snjóflóðaspár, úrfallsspár, öskufallsspár og vísindalegar ráðleggingar.
- 5) Mengandi efni sem losnað hafa við áfallið, útbreiðslu þeirra og hættusvið.
- 6) Ástand samgangna, s.s. vega, hafna og flugvalla.
- 7) Starfsemi og nýtingu mannafla, tækja og búnaðar.
- 8) Önnur atriði sem nefndin ákveður.

3.11 Tryggja skal eðlilegt og nauðsynlegt upplýsingaflæði á stöðu mála hverju sinni til Almannavarna ríkisins.

3.12 Stjórnandi upplýsingamiðlunar sér um upplýsingar til fjölmiðla í samráði við lögreglustjóra.

3.13 Almannavarnanefnd lætur safna saman og skrá eftirfarandi upplýsingar og setja í upplýsingahandbækur fyrir stjórnstöð.

(Samrit skal senda Almannavörnum ríkisins.)

1. BOÐUNARLEIÐIR MANNAFLA OG TÆKJAKOSTS

Hjálparliðs stjórnstöðvar
 Lögreglu
 Slökkviliðs
 Sjúkrahúss - heilsugæslustöðvar
 Hjálparsveitar skáta
 SVFÍ-sveitar og kvennadeilda
 Flugbjörgunarsveitar
 Rauða kross deildar
 Félags farstöðvaeigenda
 Íþróttafélags
 Áhaldahúss/vélamiðstöðvar

FRH.

(ST.) JAN. 1991

3.13 UPPLÝSINGA- OG GAGNASÖFNUN, FRH.**2. BIFREIÐAKOST: BOÐUNARLEIÐIR OG FLUTNINGSGETU**

Sjúkrabíla
 Hópflutningabíla
 Skólabíla
 Flutningabíla
 Sendibíla

3. SÉRHÆFÐAN BÚNAÐ: HANDHAFA, BOÐUNARLEIÐIR OG MAGN

Brunastiga
 Reykgrímur með loftkútum og síum
 Lausar vatnsdælur og barka
 Slökkvitæki og búnað, annan en slökkvibíla
 Köfunarbúnað
 Sjúkrabörur í eigu félaga, fyrirtækja og verksmiðja
 Snjóbíla og dráttarsleða
 Lýsingarbúnað
 Jarðýtur og vélgröfur
 Veghefla
 Loftpressur og hamra
 Varaafstöðvar: afl-pól-tegund
 Gjallarhorn
 Varnardraktir gegn eldi
 Tjöld

4. STJÓRNSTÖÐVARAÐSETUR**5. AÐSETUR ALLRA VERKDEILDA****6. FJARSKIPTASTÖÐVAR - handhafa, tíðnisvið og staðsetningu****7. ÁFORMAÐA STAÐSETNINGU TALSTÖÐVABIFREIÐA**

(ST.) JAN. 1991

4. VIÐVARANIR OG NEYÐARLEIÐB. TIL ALMENNINGS

- 4.1 Viðvaranir til fólks má framkvæma á eftirfarandi hátt:
- 1) Með sérstöku hljóðviðvörðunarkerfi Almanna- og Almannavarna samkvæmt reglugerð nr. 640 1983 um viðvörðunarkerfi almanna- og Almannavarna.
 - 2) Með hópúthringingum á símakerfi.
 - 3) Með því að bifreiðir búnar gjallarhornum aka um og kalla viðvaranir til fólks.
 - 4) Með sendiboðum.
- 4.2 Neyðartilkynningar og leiðbeiningar til almennings um ríkisfjölmiðla eða landshlutafjölmiðla fara fram með milligöngu Almanna- og Almannavarna ríkisins.
- 4.3 Neyðartilkynningar og leiðbeiningar til almennings um staðbundna fjölmiðla og kapakerfi fara fram af hálfu almanna- og Almannavarnanefndar viðkomandi svæðis, enda hafi þær ekki áhrif á öðrum svæðum.
- 4.4 Neyðartilkynningar og leiðbeiningar vegna yfirvofandi hættu skulu innihalda eftirfarandi upplýsingar eftir atvikum:
- 1) Tegund hættu og líklegt umfang
 - 2) Svæðamörk hættu ef þekkt
 - 3) Hættutímabil (upphaf og lok) ef þekkt
 - 4) Hugsanlegar afleiðingar hættunnar fyrir líf og eignir, og einkenni ef þekkt eru (t.d. sjúkdómseinkenni, eitrunareinkenni ef við á).
 - 5) Varúðarráðstafanir sem gera má með fyrirbyggjandi aðgerðum heima, á vinnustað og við leik.
 - 6) Fyrirmæli um viðbrögð og undirbúning að neyðarráðstöfunum ef við á.

(ST.) JAN. 1991

4.5 Neyðartilkygningar og leiðbeiningar vegna flóttu og/eða brottflutnings skulu innihalda eftirfarandi upplýsingar eftir atvikum:

- 1) Hvaða hættu ógnar svæðinu og hver svæðatakörk hennar séu, ef þekkt.
- 2) Af hvaða svæðum fólk skuli fara (byggðum).
- 3) Hvaða leið það á að fara á eigin farartækjum.
- 4) Ábendingar um samhjálpu við flutning með aukafarartækjum.
- 5) Um söfnunarstaði fyrir þá sem flytja þarf með hópflutningafarartækjum (skólar í fyrsta lagi).
- 6) Ábendingar sem virka róandi og um aðgæslu við framkvæmd. Hvað þurfi að varast á brottflutningsleið.
- 7) Sérstakar ábendingar vegna fatlaðra og hreyfihamlaðra.
- 8) Hvað fólk á að taka með sér af fatnaði, lyfjum, verðmætum, fæðu og búnaði.
- 9) Hvernig ganga á frá húsnæði ef tími leyfir.
- 10) Um skráningu/talningu út af svæði og þýðingu þess.
- 11) Um áfangastað, móttökustöðvar, skráningu og fjöldahjálpu og um þýðingu skráningar á móttökustað.
- 12) Um verndun svæðisins.

(ST.) JAN. 1991

- 4.6 Neyðartilkyningar og leiðbeiningar vegna skýlingar skulu innihalda eftirfarandi upplýsingar eftir atvikum:
- 1) Hvaða hættu ógnar svæðinu og umfang hennar.
 - 2) Á hvaða svæðum fólk á að leita skjóls.
 - 3) Hvar skýlingu er að finna, en annars leiðbeiningar við skýlingu í dvalarhúsnæði.
 - 4) Hvernig skýli eru merkt ef við á.
 - 5) Hvað á að taka með sér í skýli, ef við á.
 - 6) Hvernig skuli skipuleggja skýlisvist.
 - 7) Hve lengi þurfi að vera í skýli.
 - 8) Hvers þurfi að gæta að lokinni skýlingu.

Upplýsinga- og fræðslustöð

- 4.7 Á hættutímum fer upplýsingamiðlun til almennings fram ýmist fyrir tilstilli fjölmiðla eða með því að opna sérstaka upplýsingamiðstöð fyrir almenning. Hlutverk þessarar miðstöðvar er að miðla upplýsingum um ástand og horfur, svo og um starfsemi almannavarna á hverjum tíma. Þá er einnig hægt að veita fólki upplýsingar um hvaða ráðstafanir það getur gert sér til öryggis. Húsnæði þetta skal auðkennt merki almannavarna og sem upplýsingamiðstöð og boðum komið til almennings fyrir tilstilli útvarps/sjónvarps eða bifreiða sem búnar yrðu gjallarhornum eða talstöðvum og aka myndu um byggðir í þessum tilgangi.

(ST.) JAN. 1991

5. FJARSKIPTI - SAMBANDSKERFI

5.1 Fjarskipti almannavarna í umdæminu/sýslunni við Almannavarnir ríkisins fara fram eftir þeim leiðum sem upp eru gefnar í

SÍMASKRÁ / BOÐLEIÐIR ALMANNAVARNA RÍKISINS, BLS. 5/2.

5.2 Fjarskipti almannavarnanefnda á milli á hættutímum fara fram skv. eftirfarandi:

- 1) Á fjarskiptakerfi Almannavarna 146.750 MHz
- 2) Á HF stöðvum Rás 1 2790 KHz
- 3) Á CB stöðvum Rás 9 27.065 MHz

5.3 Verði síma- og fjarskiptakerfi óvirkt vegna náttúruhamfara eða af annarri vá, getur almannavarnanefnd tekið til notkunar hverja þá bifreið sem búin er talstöð. Hlutverk þessara bifreiða er að vera sambandsstöðvar fyrir íbúa, þurfi þeir að koma frá sér tilkynningum um slys, eldsvoða, bráð veikindi eða annað hættuástand í heimahúsum til almannavarnanefndar, sem síðan kæmi þessum boðum áfram til hlutaðeigandi aðila. Skulu bifreiðirnar auðkenndar **TALSTÖÐVARBÍLL** og merki almannavarna. Þegar ákveðið hefur verið að taka þessar bifreiðir til notkunar, skal íbúum strax tilkynnt um tilgang og staðsetningu þeirra, um útvarp og/eða sjónvarp. Í stærri byggðum skal taka saman skrá yfir þá staði sem fyrirhugað er að staðsetja bifreiðirnar á og setja í upplýsingahandbókina. Í byggðum með færri en 1000 íbúa er nægjanlegt að taka til slíkra nota eina bifreið og láta aka henni um byggðina í þessum tilgangi.

5.4 Almannavarnir ríkisins munu einnig fá til notkunar við fjarskipti flugvélar og varðskip ef þörf krefur og aðstæður leyfa.

(ST.) JAN. 1991

SÍMSKRÁ / BOÐLEIÐIR ALMANNAVARNA RÍKISINS

5/2

NEYÐARSÍMI (91) 1 11 50**OG TALSTÖÐVARKERFI ALMANNAVARNA V.H.F. 146.750****ER VAKTAÐ ALLT ÁRIÐ UM KRING**

Framkvæmdastjóri	S: (91)-25588	Opinn 08 - 16:15
Aðalfltr., skipulag/þjálfun	S: (91)-82965	" " "
Fltr., framkvæmdir/búnaður	S: (91)-26014	" " "
Fltr., skrifstofa/fjármál	S: (91)-685001	" " "

Á HÆTTUTÍMUM eru vinnusímar opnir allan sólarhringinn.

TELEFAX 91-622665 SKRIFSTOFA

TELEFAX 91-620046 STJÓRNSTÖÐ **Á HÆTTUTÍMUM.**

Heimasímar:

Guðjón Petersen	S: (91)-73780	Farsími 985-20588
Hafþór Jónsson	S: (91)-33925	----- 985-20598
Örn Egilsson	S: (91)-71708	----- 985-20548
Lilja Laxdal	S: (91)-617007	----- 985-20538

LANDHELGISGÆSLAN vísar á vakthafandi starfsmann Almannavarna ríkisins (utan dagl. vinnutíma) um síma (91) 1 11 50, til vara (91)-13099. Einnig má ná sambandi við vakthafandi starfsmann Almannavarna ríkisins í **símboða 984-50345, allan sólarhringinn.**

Aðrar sambandsleiðir: Fjarskiptastöðin í Gufunesi tekur á móti boðum til Almannavarna ríkisins allan sólarhringinn samkvæmt beiðni þar um.

Um síma (91) 22384 og (91) 11030

(91) 33032 og (91) 16030

Um talstöðvar í bílum H.F. SSB 2790 KHz Rás 1

" " í skipum H.F. SSB. 2182 KHz

" " í skipum V.H.F. 156.800 MHz Rás 16

FJARSKIPTALEIÐIR VIÐ ALMANNAVARNIR RÍKISINS**VIÐ STÖRF AÐ ALMANNAVÖRNUM**

V.H.F.	146.750 MHz	Talstöðvarkerfi almannavarna
V.H.F.	157.975 MHz Rás 3	Sameiginleg rás björgunarsveita
V.H.F.	156.800 MHz Rás 16	Neyðartíðni strandstöðva og skipa
V.H.F.	119.7 MHz	Flugradíó (aero)
H.F. SSB	2790 KHz	Bíll í bíl
H.F. SSB	2912 KHz	Björgunarsveitir
H.F. SSB	2182 KHz	Neyðartíðni strandstöðva og skipa
C.B.		Rás 9

(ST.) JAN. 1991

FJARSKIPTI ALMANNAVARNA XXXXXXXXXXXXXXXXX

Á NEYÐARTÍMUM

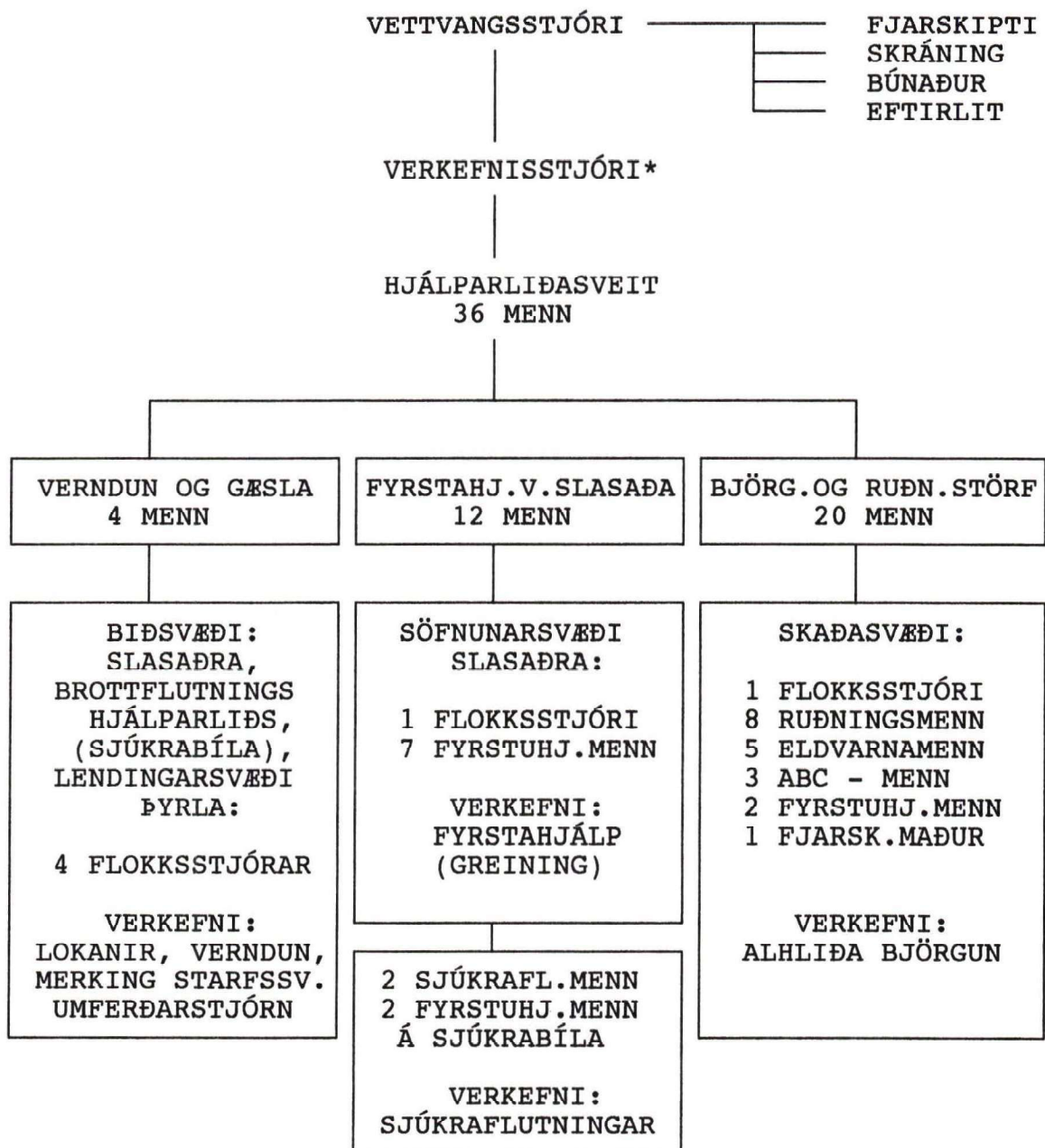
6. SKIPUL. HJÁLPARLIÐS V. VETTvangsAÐ. OG BJÖRGUN

- 6.1 Almannaavarnanefnd xxxxxxxxxxxxxxxxxxxx gerði hinn xxxxxxxxxxxxxxxxxxxx samkomulag við xx um skipan hjálparliðs í umdæminu.
- 6.2 Hjálparliði Almannaavarna xxxxxxxxxxxxxxxxxxxx er skipað í eina (eða fleiri ef við á) 40 manna sveit, sem skiptist í 4 flokka sem hér segir:
- 1) **Björgunarflokk 20 manna**, sem er innbyrðis skipaður einum flokkstjóra, átta björgunarmönnum, fimm eldvarnarmönnum, þremur ABC mönnum, tveimur fyrstuhjálparmönnum og einum fjarskiptamanni.
 - 2) **Hjúkrunarflokk 12 manna**, sem er innbyrðis skipaður einum flokkstjóra, sjö fyrstuhjálparmönnum fyrir söfnunarsvæði slasaðra, tveimur ökumönnum sjúkrabíla og tveimur fyrstuhjálparmönnum í sjúkrabíla.
 - 3) **Verndarflokk 4 manna** til ýmissa stjórnunarstarfa á skaðasvæði, s.s. á biðsvæðum og til lokunar svæða, merkinga, fjarskipta, löggæslu og til að aðstoða vettvangsstjóra.
 - 4) **Hjálparliðaflokk 4 manna** frá RK deild, sem stjórnar sjálfboda-liðum í fjöldahjálparstöðvum.

JAN. 1991

6.3 **Skipulag vettvangsaðgerða:**

6/2



6.4 Skipulagið miðar við 36 manna sveit. Við komu og beitingu fleiri sveita "renna" þær sveitir inn í ofangreind störf til viðbótar. Við beitingu þriggja eða fleiri sveita skal skipa verkefnisstjóra (sjá * í skipuriti), fyrir hvern hinna þriggja verkþátta. Við beitingu fleiri en 1000 manna skal skipta svæði í a.m.k. tvö vettvangsstjórnarsvæði.

6.5 Auk þessarar 36 manna sveitar starfa 4 flokkstjórar við fjölda- og félagslegt hjálparstarf í fjöldahjálparstöð og 4ra manna greiningarsveit á söfnunarsvæði slasaðra.

(ST.) JAN. 1991

7. VERKASKIPTING STARFSHÓPA VIÐ NEYÐARAÐGERÐIR

7.1 LÖGREGLA:

- 1) Lokar hættu- og starfssvæðum
- 2) Stjórnar umferð að og frá hættu- og starfssvæðum
- 3) Annast leit að týndu fólki
- 4) Setur upp líkgeymslur og annast vörslu látinna
- 5) Rannsakar nöfn og heimilisföng látinna
- 6) Gætir óvarðra eigna og verðmæta
- 7) Annast framkvæmd viðvarana
- 8) Aðstoðar við geislaælingar
- 9) Samræmir nýtingu mannflutningatækja vegna flutninga frá hættusvæði og flutnings liðsafla.

7.2 SLÖKKVILIÐ:

- 1) Bjargar úr eldsvoðum, sér um slökkvistörf og heftir útbreiðslu elds (tengist 7.4.).
- 2) Sér um að hreinsa og binda eldfim efni og eiturefni eftir mengun.
- 3) Annast almenn björgunarstörf eftir þörfum (tengist 7.4.).
- 4) Aðstoðar við verkefni verkfræðipjónustu sbr. 7.3.

7.3 VERKFRÆÐIPJÓNUSTA:

- 1) Aðstoðar björgunarlið við björgun fólks úr rústum.
- 2) Kannar skemmdir á mannvirkjum og gerir skaðamat í kjölfar áfalls.
- 3) Kannar mannvirki m.t.t. nothæfni, styrks og ráðstafana til styrkingar eftir áfall.
- 4) Annast undirbúning skýlishúsnæðis.
- 5) Annast byggingu bráðabirgðamannvirkja, svo sem brúa, vega og veitukerfa til neyðarnota.
- 6) Annast gerð varnavirkja.
- 7) Annast niðurbrot hættulegra mannvirkja.

frh.

(ST.) JAN. 1991

7.3 **VERKFRÆÐIÞJÓNUSTA, FRH.**

- 8) Annast flutning á birgðum, búnaði og tækjum til hjálparstarfs og samræmir notkun flutningatækja.
- 9) Annast flutning frá ruðningssveitum.
- 10) Útveggar og samræmir nýtingu á vinnuvélum til ruðningssveita.
- 11) Sér um birgðavörslu, birgðaúttegun og deilingu birgða og samræmir nýtingu þeirra.
- 12) Annast viðgerðarþjónustu tækjabúnaðar.

7.4 **BJÖRGUNARLIÐ:**

- 1) Leitar að týndu fólki sbr. 7.1.
- 2) Bjargar fólki úr rústum, flökum og hættulegum svæðum og kemur í hendur sjúkraliðs sbr. 7.2 og 7.3.
- 3) Bjargar búpeningi úr hættu (tengist 7.2).
- 4) Bjargar verðmætum frá tjóni (tengist 7.1 og 7.2).
- 5) Aðstoðar við brunavarnir og slökkvistörf sbr. 7.2.
- 6) Aðstoðar við mengunarvarnir sbr. 7.2.
- 7) Aðstoðar við verkfræðiþjónustu sbr.7.3.
- 8) Aðstoðar við brottflutning fólks sbr. 7.1.

7.5 **SJÚKRALIÐ:**

- 1) Skyndihjálparlið setur upp söfnunar- og greiningarsvæði slasaðra, annast skyndihjálparverkefni á söfnunarsvæði og sjúkraflutninga frá söfnunarsvæði.
- 2) Læknar og hjúkrunarlið annast greiningu á söfnunarsvæði, stjórna skyndihjálparverkefni, stjórna hvert senda skuli slasaða, starfrækja móttöku og fara með umönnun.

7.6 **VERNDAR- OG GÆSLULIÐ:**

- 1) Aðstoðar vettvangsstjóra við rekstur vettvangsstjórnar.
- 2) Aðstoðar lögreglu við lokun svæða og umferðarstjórn.
- 3) Annast stjórn á biðsvæðum brottflutnings, hjálparliðs og sjúkrabíla.
- 4) Verndar söfnunarsvæði slasaðra og látinna.
- 5) Fer með stjórn á lendingarsvæði þyrlu.

(ST.) JAN. 1991

8. FJÖLDAHJÁLP - FÉLAGSLEGT HJÁLPARSTARF

8.1 VERKEFNI:

- 1) Móttaka, skráning, hýsing og klæði til þeirra sem missa heimili sín á hættutímum eða þurfa að yfirgefa þau um stundarsakir.
- 2) Vinna úr skráningu og senda niðurstöður til upplýsingastöðva Almanna- og Rauða kross Íslands.
- 3) Sameining fjölskyldna.
- 4) Almenn aðhlyning til handa heimilislásum.
- 5) Fyrsta hjálp og sármeðferð við lítið meidda.
- 6) Sál-gæsla, huggun og andleg uppörvun.

8.2 VERKASKIPTING:

- 1) Samkvæmt sérstöku samkomulagi milli Almanna- og Rauða kross Íslands tekur RKÍ að sér störf skv. 8.1.
- 2) Sóknarprestar viðkomandi prestakalla annast stjórn sál-gæslu, huggunar og andlegrar uppörvunar og skulu þeir hafa samráð við forystumenn annarra viðurkenndra trúfélaga þar um.
- 3) Skólastjórar þeirra skóla sem notaðir eru sem fjöldahjálparstöðvar skulu fara með almennt eftirlit innan fjöldahjálparstöðvanna og sjá um að góðri reglu sé haldið þar, og á athafnasvæði þeirra utandyra. Til þessara verkefna skal nýta starfslíð viðkomandi skóla.

8.3 Verði slíkt áfall á svæðinu, að fólk missi heimili sín eða þurfi að dvelja fjarri þeim um stundarsakir, munu opnaðar fjöldahjálparstöðvar eftir þörfum og aðstæðum hverju sinni.

FRH.

(ST.) JAN. 1991

- 8.4 Fjöldahjálparstöðvum er ætlað aðsetur í grunn- og framhaldsskólum í eigu opinberra aðila. Undantekningar eru sums staðar frá þessari reglu, t.a.m. í hótelum og félagsheimilum viðkomandi staða. Sjá skrá í upplýsingahandbók.
- 8.5 Almannaþingarnefnd lætur fara fram könnun á nothæfni og öryggi fjöldahjálparstöðva, áður en þær eru teknar til notkunar (sbr. 7.3.1.).
- 8.6 RKÍ mun koma fyrir skáp með skráningarkortum og öðrum nauðynlegum gögnum vegna þessara starfa í þeirri fjöldahjálparstöð sem ákveðin hefur verið sem fyrsti valkostur.
- 8.7 Sérstaka skrá skal halda yfir erlenda ríkisborgara sem leita til fjöldahjálparstöðvanna og skal útlendingaeftirliti og/eða utanríkisráðuneyti tilkynnt um dvalarstaði þeirra.
- 8.8 Bækistöð framkvæmdastjórnar samkvæmt kafla þessum skal vera í þeirri fjöldahjálparstöð sem best hentar í þeim tilgangi. Skal slíkt tilkynnt almannaþingarnefnd sérstaklega þegar starfsemi hefst.
- 8.9 **LÍÐSAFLI**
- 1) Stjórn og félagar Rauða kross deildar á svæðinu.
 - 2) Skólastjórar og starfslíð skóla þeirra svo og starfslíð hvers þess húsnæðis sem notast skal sem fjöldahjálparstöð.
 - 3) Kvennadeildir líknar- og björgunarfélaga á svæðinu og kvenfélög.

(ST.) JAN. 1991

9. VEITUSTOFNANIR

- 9.1 Verði meiri háttar bilanir á veitukerfum, sem gætu valdið eignatjóni eða stefnt öryggi íbúanna í hættu, samræma Almannavarnir varnar- og viðgerðarstarf veitustofnana.
- 9.2 Veitustofnanir gera sínar áætlanir til að mæta slíkum áföllum og njóta aðstoðar Almannavarna í því skyni, ef óskað er. Ofangreindar áætlanir skulu hljóta staðfestingu almannavarnanefndar.
- 9.3 Verði þær bilanir á veitustofnunum umdæmisins að hætt sé við að neyðarástand geti hlotist af, t.d. að mörg hús verði óíbúðarhæf vegna kulda eða alvarlegur neysluvatnsskortur, munu almannavarnir stuðla að skjótri viðgerð veitukerfanna í samvinnu við stjórnanda sbr. stjórnskipurit 3.7.

10. DREIFINGARLISTI SKIPULAGSINS

RÝMING - FLÓTTI - BROTTFLUTNINGUR

1. Flutningi fólks af hættusvæðum má skipta í þrjá flokka. Þeir eru:

RÝMING (grænt blað) = tilfærsla fólks innan sama umdæmis

FLÓTTI (gult blað) = fólk flýr hættu skipulagslaust

BROTTFLUTNINGUR (bleikt blað) = flutningur fólks milli umdæma.

2. Eftirtaldir aðilar hafa verkskyldum að gegna þegar um er að ræða BROTTFLUTNING (rýmingu eða flóttu).

ALMANNAVARNANEFND

Yfirstjórn rýmingar
Framkvæmd brottflutnings
Útveggun mannafla
Upplýsingaöflun
Upplýsingamiðlun
Eftirlit

ALMANNAVARNIR RÍKISINS

Yfirstjórn brottflutnings
Viðvaranir
Neyðarupplýsingar
Almenningsleiðbeiningar
Samgöngutæki
Samgönguleiðir

VERNDUN + GÆSLA

FJÖLDA- OG FÉLAGSHJ.

BJÖRGUNARLIÐ

Lögregla
Verndunar+gæslulið

RK-deild - Prestar
Starfslið skóla

Slökkvilið
Björg.flokkar

Eftirlit á
brotflutningsstöðum.
Umferðarstjórn innan
brotflutningsreita
og á akstursleiðum.

Rekstur brottflutnings-
og skráningarstöðva.
Rekstur móttöku- og
skráningarstöðva.
Fjölda- og félagshjálp.

Aðstoð við
flutning á
sjúkum og
öldruðum.

SKIPULAG BROTTFLUTNINGS

BROTTFLUTNINGSUMDÆMI

Björgun
Aðstoð
Skráning út úr umdæmi
Skipulag brottfl.stöðva
Uppl. um akstursleið
Fyrirmæli um
ákvörðunarstað.
Leiðbeiningar

FERÐAMÁTI

Einkabifreið _____
Hópförðabifreið _____
Flugvél _____
Þyrla _____
Skip _____

MÓTTÖKUUMDÆMI

Móttaka
Skráning
Fyrstahjálp
Fæði
Klæði
Útveggun húsn.
Félagsl. aðstoð

ST.) JÚLÍ 1989

RÝMING

1. Með rýmingu er átt við að almanavarnanefnd taki ákvörðun um að flytja fólk burt af afmörkuðu hættusvæði innan sama byggðarlags.
2. Sé rýming ákveðin skal almanavarnanefnd stjórna eftirfarandi ráðstöfunum:
 - Meta forsendur rýmingar og kynna þær hlutaðeigandi.
 - Fela lögreglu, björgunarsveitum og RK-deild aðstoð við framkvæmd rýmingar.
 - Láta opna fjöldahjálparstöð/var vel utan hættusvæðis.
 - Tryggja að akstursleiðir séu greiðfærar.
 - Skipuleggja sérstaka aðstoð vegna flutnings sjúkra og hreyfihamlaðra frá heimahúsum.
 - Halda skrá yfir þá sem undir rýmingu falla og dvalarstað þeirra.
 - Meta hvaða forsendur þurfi að breytast til að rýmingarfyrirmælum verði aflétt.
 - Upplýsa Almanavarnir ríkisins um aðgerðir og horfur.

SÉRÁKVÆÐI VEGNA SJÚKRASTOFNANA OG DVALARHEIMILA

SJÁ NÆSTU SÍÐU

(ST.) JÚLÍ 1989

RÝMING

SÉRÁKVÆÐI VEGNA SJÚKRASTOFNANA OG DVALARHEIMILA

1. Ef ákvörðun verður tekin um að rýma sjúkrahús, heilsugæslustöðvar eða dvalarheimili, skal almannavarnanefnd fela forstöðumönnum þeirra að framkvæma eftirfarandi:
 - Undirbúa rýmingu skv. brottflutningsáætlun viðkomandi stofnunar.
 - Taka saman búnað til aðhlyningar sjúklinga í flutningi (fatnað - teppi - sængurföt o.p.h.).
 - Hafa tiltæk nauðsynleg lyf, vökva og súrefni og skrá notkunarfyrirmæli á blað sem fylgi sjúklingi ásamt sjúkraskrá og persónuskilríkjum.
 - Hafa tiltækar upplýsingar um skiptingu fólks í flutningshópa m.t.t. flutnings á börum, hjólastólum eða gangandi og tilkynna almannavarnanefnd um mismunandi þörf fyrir flutningstæki.
 - Hafa tiltækar allar sjúkrabörur, hjólabekki, hjólastóla og önnur hjálpartæki sem nota þarf í flutningi.
 - Skipa starfsfólki í vinnuhópa samkv. brottflutningsáætlun viðkomandi stofnunar.
 - Tilkynna almannavarnanefnd ef aðstoðarlið vantar.

(ST.) JÚLÍ 1989

FLÓTTI

1. Með flóttu er átt við það þegar fólk flýr skipulagslaust undan aðsteðjandi ógn eða hættu.
2. Bresti slíkur flótti á skal almannavarnanefnd tafarlaust koma saman og:
 - Hafa samband við Almannavarnir ríkisins og fela þeim að virkja móttökustöðvar á vegum Rauðakross-deilda í nærliggjandi umdæmum.
 - Koma á fót talningar/skráningarstöðvum við akstursleiðir út úr umdæminu (lögregla, RK-deild).
 - Útvarpa, að höfðu samráði við Almannavarnir ríkisins, fyrirmælum og leiðbeiningum til flóttafólksins, t.d. leiðbeiningum í símaskrá "Viðbrögð vegna flóttu eða brottflutnings" og nota til þess allar rásir Ríkisútvarps og einkastöðva.
 - Reyna eftir fremsta megni að ná stjórn á flóttanum með upplýsingaflæði um hegðan og ákvörðunarstaði.
 - Tryggja öryggi flóttafólksins á leiðinni með því að láta fyrstuhjálparlið, lækni og/eða hjúkrunarfræðing fylgja bílalestunum á ferð þeirra.
 - Láta opna bensín- og þjónustustöðvar á akstursleiðum ef flótti brestur á utan þjónustartíma þeirra.
 - Fylgjast með framvindu mála og leita staðfestingar á móttöku fólksins og umönnun í öðrum umdæmum.
 - Taka afstöðu til öryggis þeirra sem ekki geta flúið af sjálfsdáðum, s.s. aldraðra, sjúkra og hreyfihamlaðra og tryggja flutning þeirra skv. kafla um "**BROTTFLOTNING**" (bleikt blað), sé slíkt talið nauðsynlegt.

(ST.) JÚLÍ 1989

BROTTFLOTNINGUR

1. Með brottflutningi er átt við að fólk sé flutt milli umdæma vegna aðsteðjandi eða viðvarandi ógnar eða hættu.

ATH. ÁKVÖRÐUN UM BROTTFLOTNING ER TEKIN AF RÍKISSTJÓRN, EN YFIRSTJÓRN Á FRAMKVÆMD HANS ER Í HÖNDUM ALMANNAVARNARÁDS.

2. Þegar tekin hefur verið ákvörðun um að brottflytja fólk frá hættusvæði **skal** almannavarnanefnd koma saman og stjórna eftirtöldum aðgerðum.
 - Ákveða af hvaða svæðum, götum eða húsum skuli flytja fólk og í hvaða röð og fjölda þeirra sem þarf að brottflytja.
 - Fá upplýsingar frá Almannavörnum ríkisins um hvert fólk skuli flutt, en þær tryggja móttökuvæðibúnað þar.
 - Skipuleggja flutningaleiðir í samráði við Almannavarnir ríkisins, kanna ástand þeirra og burðargetu og gera ráðstafanir til lagfæringa, ef þörf krefur.
 - Skilgreina hvaða flutningatæki skuli nota, s.s. fjölda einkabifreiða, hópferðabifreiða, flugvéla og skipa.
 - Útvarpa fyrirmælum og leiðbeiningum til flóttafólksins, t.d. leiðbeiningum í símaskrá "Viðbrögð vegna flóttu eða brottflutnings". **ATH. Hafa skal samráð við Almannavarnir ríkisins um allt er að fjölmiðlun lýtur.**
 - Manna brottflutningsstöðvar í fjöldahjálparstöðvum til að skrá það fólk sem ekki á kost á eigin farartæki.
 - Kanna hvar séu hreyfihamlaðir, sjúkir eða aldraðir sem ekki fá aðstoð heima fyrir og senda björgunarlið til að aðstoða þá við að komast til brottflutningsstöðvar.
 - Setja upp stöðvar á vegum, flugvöllum og höfnum til að skrá og telja þá sem yfirgefa svæðið. Tryggja skal að niðurstöður talningar/skráningar berist til stjórnstöðvar.
 - Tryggja örugga umferðarstjórn á gatna- og vegamótum innan umdæmisins.
 - Tryggja öryggi fólks í flutningi, m.a. með því að láta lækni, hjúkrunarfræðing og/eða skyndihjálparlið fylgja hópnum.
 - Gera ráðstafanir til að láta opna bensín- og þjónustustöðvar á akstursleiðum ef brottflutt er utan þjónustutíma þeirra.

SÉRÁKVÆÐI V/SJÚKRASTOFNANA OG DVALARHEIMILA Á NÆSTU SÍÐU

(ST.) JÚLÍ 1989

BROTTFLUTNINGUR

SÉRÁKVÆÐI VEGNA SJÚKRASTOFNANA OG DVALARHEIMILA

1. Þegar brottflutningur er ákveðinn skal tilkynna slíkt til þeirra sjúkrahúsa, heilsugæslustöðva og dvalarheimila, sem staðsett eru innan hættusvæðisins.
2. Yfirmönnum ofangreindra stofnana er skylt að fengnum slíkum upplýsingum að undirbúa brottflutning dvalargesta samkvæmt eftirfarandi:
 - Yfirfara brottflutningsáætlun stofnunarinnar m.t.t. forgangs við rýmingu húsnæðis, kalla inn starfsfólk og kynna því nákvæmlega framkvæmd brottflutnings.
 - Taka saman búnað til aðhlyningar fólks í flutningi, s.s. föt, teppi, sængurföt o.þ.h., og hafa til reiðu hjá hverjum fyrir sig.
 - Taka saman nauðsynleg lyf, vökva og súrefni eða annað það sem viðkomandi þarf öryggis síns vegna.
 - Taka saman sjúkraskrár viðkomandi, persónuskilríki og skrifleg fyrirmæli um lyfjagjöf og festa við hann eða tryggja á annan hátt að það fylgi honum.
 - Taka saman skrá um skiptingu fólks í flutningahópa m.t.t. flutnings á börum, í hjólastólum, gangandi og í sæti og upplýsa almannavarnanefnd um mismunandi þörf flutningatækja.
 - Taka saman og hafa til reiðu sjúkrabörur/körfur, hjólabekki, hjólastóla og önnur nauðsynleg hjálpartæki.
 - Skipa starfsfólki í vinnuhópa til flutnings af deildum og á bið- og hleðslusvæði flutningatækja, skráningar vistmanna og sjúklinga við brottför, fjarskipta og stjórnunar.
 - Meta þörf fyrir utanaðkomandi hjálparlið og láta almannavarnanefnd vita ef hjálpar er þörf.

(ST.) JÚLÍ 1989

SNJÓFLÓÐ

1. Snjóflóð geta fallið alls staðar þar sem fjallendi og snjór fara saman. Þó falla flest snjóflóð þar sem halli lands er á bilinu 30-50 gráður. Ennfremur er vitað að meiri hættu er jafnan hlémegin í hlíðum vegna hengjumyndunar og í bröttum giljum þar sem snjósöfnun verður.
2. Snjóflóðum má í grófum dráttum skipta í þrjá flokka. Þeir eru:
LAUSASNJÓFLÓÐ = upptök í einum óljósum punkti
FLEKAHLAUP = glögg brotlína þar sem flekar fara af stað
KRAPAHLAUP = votur snjór (krapi) hleypur fram
3. Viðbrögðum við snjóflóðum má í höfuðdráttum skipta í þrjú stig. Þau eru:
VIÐBÚNAÐARSTIG (grænt blað) = aðvaranir + staðlæg athugun
HÆTTUSTIG (gult blað) = snjóflóðahætta viðvarandi
NEYÐARSTIG (bleikt blað) = snjóflóð hefur fallið
4. Eftirtaldir hafa verkskyldum að gegna þegar um snjóflóð er að ræða:

ALMANNAVARNANEFND

Stjórn aðgerða í héraði
 Könnun á frekari snjófl.hættu
 Brottflytningur af hættusvæðum
 Tilnefning vettvangsstjóra
 Útvegum mannafla og tækja
 Könnun á hve margir lentu
 í flóðinu
 Könnun á mengunarhættu
 Tengsl við Almannav. ríkisins

ALMANNAVARNIR RÍKISINS

Yfirstjórn samræmdra aðgerða
 Upplýsinga- og gagnasöfnun
 Yfirstjórn brottflytninga
 Samráð við vísindastofnanir
 Útvegum sérfræðiaðstoðar
 Viðvaranir og neyðarupplýs.
 Aðstoð frá öðrum umdæmum
 Aðstoð ríkisstofnana
 Útvegum sérhæfðs búnaðar
 Eftirlit með aðgerðum

VETTVANGSSTJÓRI

Stjórn og samræming á slysstað

<u>VERNDUN+GÆSLA</u>	<u>BJÖRGUN</u>	<u>FJÖLDAHJÁLP</u>	<u>SJÚKRAPJÓNUSTA</u>
Lögregla	Slökkvilið	RK-deild	Læknar
Verndunar- og gæslulið	Björgunar/ruðningslið	Prestar	Hjúkrunarlið
		Starfsl.skóla	Fyrstuhjálparlið
Útboðun liðs	Brunavarnir	Fjölda- og	Greining slasaðra
Útvegum hunda	Björgunarstörf	félagslegt	Fyrstahjálpar
Lokun svæða	Mengunarvarnir	hjálpastarf	Söfnunarsvæði
Umferðarstjórn	ABC-þjónusta	Mötuneyti og	slasaðra
Biðsvæði		hvíldaraðstaða	Móttaka og um-
v/brottflytn.		hjálparliðs	önnun slasaðra
v/hjálparliðs			
v/sjúkrabíla			
Söfn.svæði látinna			
Lendingarsv. þyrlu			

(ST.) JÚLÍ 1989

VIÐBÚNAÐARSTIG - SNJÓFLÓÐ

1. Á viðbúnaðarstigi hefur verkefnum verið skipt milli aðila svo sem hér segir:
 - **ATHUGUNARMENN SNJÓFLÓÐA** fylgjast með snjósöfnun og framkvæma athuganir á ástandi snævarr og senda upplýsingar þar að lútandi til snjóflóðadeildar Veðurstofu Íslands.
 - **VEÐURSTOFA ÍSLANDS** gefur út landshlutaspar á grundvelli ofangreindra upplýsinga og með tilliti til veðurfarslegra forsendna. Í slíkum spám kemur fram að líkur séu taldar á að snjóflóð geti fallið á tilteknu landssvæði eða stað.
Slík aðvörun er send til Almannafróðunar ríkisins.
 - **ALMANNAFRÓÐUNAR RÍKISINS** koma síðan ofangreindri aðvörun til lögreglustjóra (almannafróðunarnefnda) þess umdæmis sem hætta er talin viðvarandi.
 - **LÖGREGLUSTJÓRI** eða staðgengill hans **skal** að fenginni slíkri aðvörun tryggja að hún berist til allra byggða innan umdæmisins. Jafnframt skal hann fyrirskipa að fram fari staðlægt athugun á snjóflóðahættu.

2. **Staðlægt athugun felur í sér eftirfarandi:**
 - **ER NÆGUR SNJÓR Í UPPTAKASVÆÐUM SNJÓFLÓÐA?**
Ójöfnur komnar á kaf + 30 cm snjódýpt þar ofan á.
 - **LAGSKIPTING OG STYRKUR SNJÓPEKJU**
Lagskipting könnuð í snjógrýfju 2x2 metrar.
Samloðun könnuð með skáborðsprófun eða fingrum.
Hitastig á upptakasvæði. Ath. að hitastig fellur um 0.5 gráður við hverja 100 metra í hæð.
 - **ÁHRIF AUKINNAR SNJÓKOMU**
Hættumörk = 20-30 cm jafnfallinn snjór á sólarhring eða 3 cm á klukkustund.
Sighraði = Hiti 0-5 gráður = Hratt sig
Frost yfir 10 stig = Hægt sig
 - **ERU MERKI ÞESS AÐ SNJÓR SÉ ÓSTÖÐUGUR?**
Smá snjóspýjur - rúllandi snjóboltar í fjallshlíðum, brestir eða sprungur í snjópekjunni.

**ATH. SJÁ TIL FREKARI UPPLÝSINGA
RIT HELGA BJÖRNSSONAR OG INGVARSSONAR VALDIMARSSONAR UM SNJÓFLÓÐ,
RITRÖÐ AV-3, OG RIT UM SNJÓFLÓÐ, RITRÖÐ AV-15.**

FRAMHALD

(ST.) JÚLÍ 1989

VIÐBÚNAÐARSTIG - SNJÓFLÓÐ, FRH.

3. Á grundvelli staðlægrar athugunar framkvæmir almannavarnanefnd **HÆTTUMAT**, sem tekur mið af eftirfarandi:

- Er hætta yfirvofandi eða ekki.
- Hvers eðlis er hættan (krapa-, kóf- eða flekahlaup).
- Hvað einkennir upphaf hættunnar.
- Hvert er líklegt umfang hennar og áhrifasvæði.
- Hversu margt fólk er búsett/dvelur innan áhrifasvæðis.
- Hve mikið er af bústofni innan áhrifasvæðis.
- Eru barnaheimili, birgðastöðvar, dvalarheimili, félagsheimili, fjarskipta-stöðvar, leiðslukerfi, orkuver, samgöngumannvirki, sírstöðvar, sjúkrahús, skólar, söguminjar, tengivirki, vatnsból eða aðrar mikilvægar byggingar eða fjölmennir vinnustaðir innan væntanlegs áhrifasvæðis.

4. **HÆTTUMAT** verður að leiða til niðurstöðu um það hvort hættan sé:

ENGIN = Frekari aðgerða ekki þörf.

ÓVISS = Skilgreina þarf hvað þurfi að breytast til að hættan verði **RAUNVERULEG** eða **ENGIN**.

RAUNVERULEG = Aðgerðir samkvæmt **HÆTTUSTIGI**.

(ST.) JÚLÍ 1989

HÆTTUSTIG - SNJÓFLÓÐ

1. Ef staðlæg athugun leiðir í ljós að hættuástand sé talið viðvarandi **skal** almannavarnanefnd framkvæma eftirfarandi:
 - Aðvara Almannavarnir ríkisins og koma á fót virku samráði við þær.
 - Afla upplýsinga um veðurhorfur.
 - Yfirfara neyðaráætlun og verkaskipti samkv.3.7 í A-hluta skipulagsins.
 - Yfirfara og tryggja virkni stjórnstöðvar skv. 3.8 og 3.9 í A-hluta skipulagsins.
 - Meta þörf fyrir stöðuga vakt í stjórnstöð og tryggja viðveru og útboðun stjórnenda ef þörf krefur.
 - Tilnefna vettvangsstjóra (verkefnisstjóra) og flokksstjóra og fela þeim að yfirfara búnað sinn og áhöld.
 - Stöðva umferð um hættusvæði og umferð manna og dýra í fjallendi ofan byggðar.
 - Skipuleggja umferðarflæði vegna neyðarumferðar til og frá hugsanlegu/m starfssvæði/svæðum.
 - Tryggja viðbúnað björgunar- og hjálparliðs, svo og þeirra vinnuvéla og tækja sem nauðsynleg eru við björgun manna úr snjóflóði. Verkaskipting hjálparliðs ákveðin og tæki og búnaður yfirfarinn.
 - Tryggja fjarskipti við björgunar- og hjálparlið og huga jafnframt að sambandsmöguleikum út úr umdæminu.
 - Halda uppi gæslu við hættu- og aðgerðasvæði.
 - Fela fjölmiðlafulltrúa AV-nefndar að semja tilkynningar og neyðarupplýsingar til almennings sbr. 4.4, 4.5 og 4.6 í A-hluta. **Slíkum tilkynningum skal þó aðeins útvarpa að höfðu samráði við Almannavarnir ríkisins.**
 - Taka afstöðu til **RÝMINGAR** eða **BROTTFLOTNINGS** til að tryggja öryggi þeirra íbúa sem taldir eru í hættu. Sjá kafla **RÝMING - FLÓTTI - BROTTFLOTNINGUR**.
 - Meta þörf fyrir opnun fjöldahjálparstöðva og fela RK-deild uppsetningu og rekstur ef þörf krefur.
 - Tryggja viðbúnað sjúkrahúss/heilsugæslustöðvar með tilliti til greiningarsveitar og móttöku slasaðra. Fela sjúkrahúsi að yfirfara áætlanir sínar m.t.t. mannafla og birgðastöðu og tilkynna AV-nefnd um hugsanlega aðstoðarþörf.
 - Tryggja viðbúnað vegna sjúkraflutninga.

ÞEGAR HÆTTUÁSTAND ER TALIÐ AFSTAÐIÐ SKAL ÞVÍ AFLÝST OG BROTTFLOTNINGS- OG LOKUNARFYRIRMÆLUM AFLÉTT. (ST.) JÚLÍ 1989

NEYÐARSTIG - SNJÓFLÓÐ

1. Berist tilkynning um að snjóflóð hafi fallið, þannig að fólk og/eða búsmali hafi grafist, skal lögregla eða annar útboðunaraðili tafarlaust boða eftirtalda til starfa samkv. boðunarlista.
 - Björgunar- og hjálparlið. (Lögregla, slökkvil., björgunarsv., RK-deild)
 - Tilnefna vettvangsstjóra og fela honum og stjórnun á vettvangi.
 - Útvega þjálfaðan snjóflóðahund/hunda.
 - Aðvara sjúkrahús (lögregla sækir greiningarsveit).
 - Boða sjúkraflutningstæki (sjúkra-, björgunar og sendibíla).
 - Boða almannavarnanefnd til starfa og aðvara Almannavarnir ríkisins.

2. FRAMKVÆMD Á SLYSSTAÐ:

VETTvangsstjóri skal þegar við komu á slysstað taka að sér stjórn aðgerða samkvæmt eftirfarandi:

- Tilnefna stjórnendur einstakra verkþátta.
- Tilnefna mann/menn á skriðuvakt.
- Leita yfirborð flóðsins og merkja útlínur þess (björgunarlið).
- Láta framkvæma skipulega snjóflóðaleit (björgunarlið). (Hundar - stangarleit - Ýlir - Recco - leitarvinklar.)
- Loka slysstaðnum og vernda hann (verndun-gæsla).
- Koma upp aðstöðu fyrir vettvangsstjóra (verndun-gæsla).
- Tryggja fjarskiptasambönd (verndun-gæsla) við öll starfssvæði á vettvangi.
- Setja upp söfnunarsvæði slasaðra (fyrstuhjálparflokkur).
- Ákveða og merkja bið- og söfnunarsvæði (verndun-gæsla).
- Ákveða og merkja landingarsvæði þyrlu (verndun-gæsla).
- Ákveða flóttaleið úr skriðu og kynna hana björgunarliði.
- Halda uppi virkri umferðarstjórn innan skaðasvæðis.

FRAMHALD

(ST.) JÚLÍ 1989

NEYÐARSTIG - SNJÓFLÓÐ, FRH.

3. VERKEFNI ALMANNAVARNANEFNDAR:

ALMANNAVARNANEFND fer með yfirstjórn aðgerða, fylgist með að allir þættir hjálparstarfsins séu virkir og:

- Staðfestir val vettvangsstjóra og umboð hans.
- Kemur á fót virku sambandi við Almannavarnir ríkisins.
- Tryggir verkaskiptingu nefndarmanna skv. 3.7 í A-hluta.
- Lætur framkvæma könnun á frekari snjóflóðahættu.
- Kannar hversu margt var inn á skriðusvæðinu er flóðið féll.
- Aflar upplýsinga um veðurhorfur.
- Lætur framkvæma athugun á mengunarhættu.
- Stöðvar umferð aðra en neyðarumferð um hættusvæðið.
- Tryggir að ekki sé umferð manna eða dýra í fjallendi ofan byggðar.
- Metur þörf á rýmingu eða brottflutningi fólks og/eða búsmala í öryggisskyni.
- Tryggir greiða akstursleið frá skriðusvæði til sjúkrahúss, lendingarsvæðis þylu og annarra starfssvæða.
- Tryggir öruggt fjarskiptasamband við vettvangsstjóra.
- Felur fjölmiðlafulltrúa AV-nefndar að semja tilkynningar og neyðarupplýsingar til almennings sbr. 4.4, 4.5 og 4.6 í A-hluta og láta útvarpa þeim í samráði við Almannavarnir ríkisins. Fela honum jafnframt móttöku og þjónustu við fjölmiðlafólk.
- Skipuleggur vaktaskipti hjálparliðs við störf og kemur á fót mötuneyti og hvíldaraðstöðu fyrir hjálparlið.
- Útvegar mannafla, tæki og búnað frá öðrum umdæmum í samráði við Almannavarnir ríkisins.

ALMANNAVARNANEFND BER AÐ TRYGGJA AÐ STÖÐUGT MAT SÉ FRAMKVÆMT UM ALLT ER VARÐAR ÖRYGGI HJÁLPARLIÐS VIÐ STÖRF, NAUÐSYN Á AUKNINGU HJÁLPARLIÐS INNAN ALLRA GREINA HJÁLPARSTARFS SVO OG ÞÖRF FYRIR ÝMISS KONAR SÉRHÆFÐAN BÚNAÐ. (ST.) JÚLÍ 1989